

MANUAL DE USUARIO SIMCAFÉ | AUTORIDAD NACIONAL

Sistema de Monitoreo del Café

Elaborado por: Lorenia Hoyos

Editor: Alejandro J. Lagunes

Colaboradores: Bernardo Pérez, Linda Herrera, Javier Ceseña.

Número de Actualización: 1.

Fecha Creación: Diciembre 2015.

SIAFESON 2015



TABLA DE CONTENIDO

I. INTRODUCCIÓN	2
II. REQUERIMIENTOS	2
III. SITIO WEB	2
IV. INICIAR SESIÓN	3
V. REPORTES	6
VI. SALIR	18



I. INTRODUCCIÓN

El presente manual está diseñado para facilitar el manejo de reportes dentro de la página web SIMCAFÉ de los registros de actividades de muestreo, aplicación de control químico o así mismo los registros de evaluación, facilitando el manejo de cada una de las áreas citadas y las funciones disponibles dentro del sitio, permitiendo el dominio de cada una de sus características.

El documento proporciona los detalles y requerimientos para el uso de la aplicación web y muestra los pasos a seguir para visualizar los reportes generados a nivel Autoridad Nacional dentro del sistema web SIMCAFÉ para la verificación a detalle de los reportes generados dentro del sistema web. Esto con la finalidad de brindar al usuario una herramienta que asegure el uso correcto del sistema.

II. REQUERIMIENTOS

Los requerimientos mínimos en cuestión de hardware para que el sistema de captura web SIMCAFÉ funcione correctamente, son los siguientes:

- 1) **Computadora portatil o de escritorio.**
- 2) **Conexión a internet.**
- 3) **Explorador web (Ultima version Google Chrome, Mozilla firefox, Safari, Opera, Etc).**
- 4) **Cuenta de Usuario (Asignada por el administrador del sitio).**

III. SITIO WEB

Para acceder a la página principal deberemos indicarle a nuestro navegador la dirección <http://siafeson.com/simcafe.php>

Como se puede apreciar en la figura 1, la página inicial de la web se ha estructurado en 3 partes básicas bien localizadas:

1. Cabecera en la parte superior.
2. Menú de navegación en la parte izquierda.
3. Contenidos en la parte central, formados por una breve explicación de “SIMCAFÉ” con noticias destacadas.



Fig. 1. Primera pantalla dentro del sistema web SIMCAFÉ.

IV. INICIAR SESIÓN

Es necesario iniciar sesión para realizar las actividades correspondientes dentro del sistema, dentro del menú de navegación en la parte izquierda del sitio web SIMCAFÉ deberá ubicar y dar clic en el enlace que se visualiza como “Iniciar Sesión”, el cual se encuentra ubicado en la parte inferior izquierda del menú en la página principal. La ubicación del botón se muestra en la figura 2.

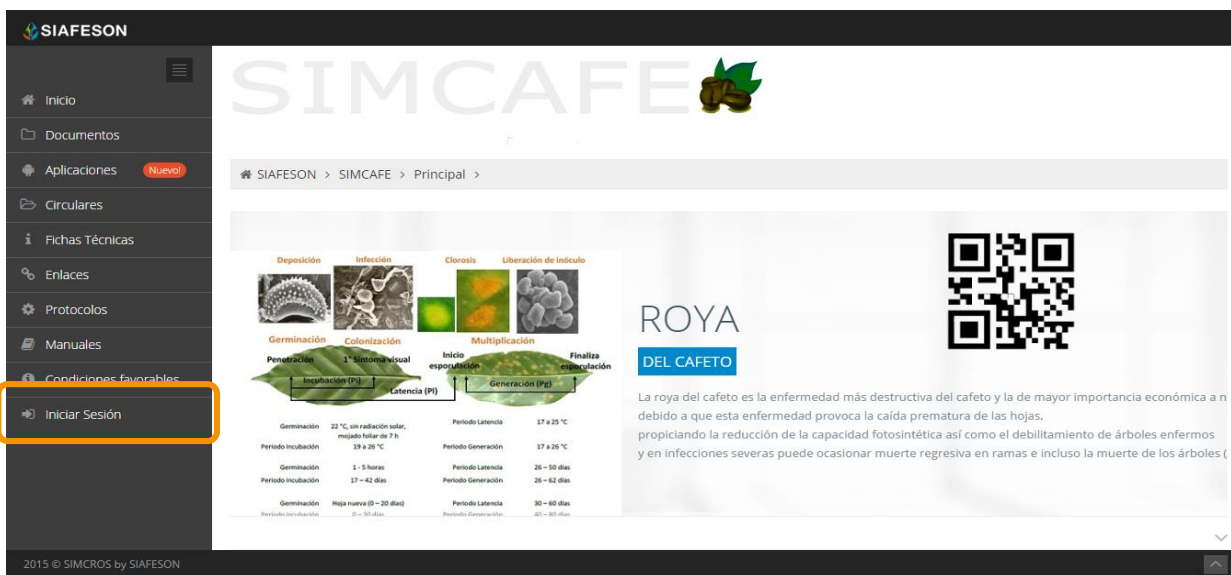


Fig. 2. Ubicación del enlace para “Iniciar Sesión” dentro del sistema web SIMCAFÉ.



Una vez de seleccionar el botón que se visualiza como “*Iniciar Sesión*”, el sistema desplegará en una nueva pantalla un recuadro en donde permite ingresar los datos de usuario para iniciar sesión dentro del sitio, esto se muestra en la figura 3 (Panel Izquierdo).

A continuación deberá introducir el nombre de usuario, contraseña que ha sido asignada y presionar el botón de color verde “*Entrar*” ubicado en la parte inferior izquierda del recuadro de inicio de sesión. El sistema comprobará si los datos introducidos coinciden con que existen en la base de datos del sistema.

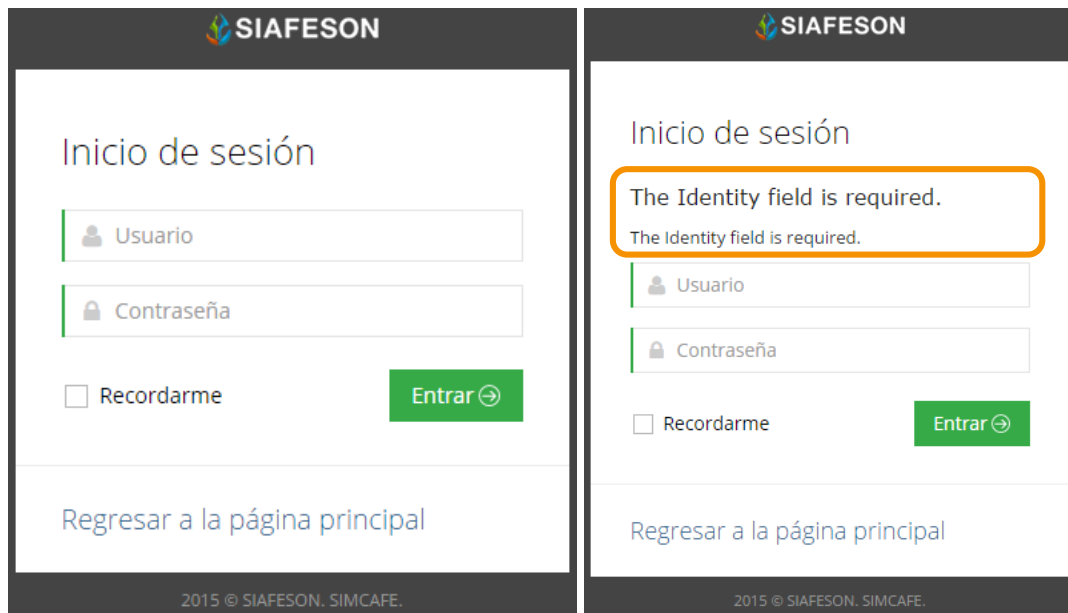


Fig. 3. Pantalla para iniciar sesión y ejemplo de un inicio de sesión erróneo (Panel Derecho).

En caso de existir un error, el sitio lo hará saber con mensajes como el que se muestra en la figura 3 (panel Derecho), de ser así deberá ingresar nuevamente los datos de inicio de sesión.

Una vez que los datos se ingresaron al sistema correctamente, el sistema re direccionará al apartado correspondiente.

Si los datos son correctos, el sistema te llevará a la siguiente pantalla donde en la parte superior derecha mostrará el nombre del usuario con el que has iniciado sesión correctamente dentro del sistema web, dentro del menú de navegación en la sección izquierda del sistema web es posible visualizar las opciones para la ver a detalle los reportes de los datos de muestreos de broca realizados, información del control químico aplicado y así mismo la evaluación realizada.

El nivel de “Autoridad Nacional” muestra dentro del sistema los reportes del total de datos que han sido ingresados al sitio mediante el número total de técnicos registrados dentro del sistema realizando las actividades correspondientes.



Entre los reportes que se generan dentro del sitio web para visualizar la información registrada destacan los siguientes:

La sección donde se observa la información general registrada donde se visualizan los registros totales de muestreo y control aplicados, es posible visualizar los registros por semana ingresados y así mismo la actividad por técnico correspondiente, se muestran las gráficas generadas mediante las actividades realizadas y así mismo se visualiza la ubicación geográfica de presencia de registros, registros de control, campos y las condiciones favorables.

En el menú de navegación del sitio es posible ingresar a los documentos registrados dentro de la página, la sección para descargar las aplicaciones móviles a utilizarse, circulares con información oficial para visualizar, las fichas técnicas, algunos enlaces de interés para los usuarios, oficio que muestra el protocolo donde se visualiza a detalle las reglas de formalidad establecidas, se visualiza también la liga donde se muestran los manuales que existen para cada nivel dentro del sistema web SIMCAFÉ y aquí mismo es posible verificar a detalle los reportes generados de los registros ingresados al SIM correspondiente. El menú desplegable se visualiza dentro de la figura 4.



Fig. 4. El sistema reconoce el usuario y muestra las opciones permitidas dentro del nivel ingresado.



V. REPORTES

Dentro del sistema web SIMCAFÉ podemos localizar la sección para ver los reportes de los registros ingresados del monitoreo del café, esta información es visualizada a nivel nacional dentro del SIM mostrando el total de registros ingresados de cada uno de los estados que se encuentran trabajando dentro de este esquema.

La sección de reportes puede ser localizada dentro del menú de navegación, para ingresar al área de reportes es necesario seleccionar el enlace que se visualiza como “Reportes” el cual se encuentra ubicado dentro del apartado izquierdo del menú de la página principal, esté mostrará reportes de secciones diferentes a visualizar dentro del sitio SIMCAFÉ.

INFORMACIÓN GENERAL

Dentro de esta sección se visualiza la información general del total de registros ingresados del total de estados que se encuentran registrados y trabajando bajo este esquema.

Este enlace se localiza dentro del menú principal de navegación, en la sección de “Reportes”. Una vez de seleccionar la sección de reportes este desplegará un menú con opciones diferentes, para ver la información general es preciso elegir la primera opción la cual muestra la información general en tablas, en donde se visualizarán los registros ingresados mediante los técnicos de las actividades correspondientes.

La siguiente figura 5 muestra la ubicación del enlace para visualizar la información general del reporte como se muestra a continuación.



Fig. 5. Ubicación de la sección en “Reportes” para verificar la Información general.



Los apartados de este reporte son los siguientes:

1. **Información General:** Dentro de la primera tabla se visualiza el número total de estados que se encuentran registrados para trabajar en SIMCAFÉ, se observa también la cantidad de campos dentro de los cuales se esta trabajando, la superficie total registrada y así mismo el número total de técnicos registrados con capturas, aquí mismo se visualiza también el número de teléfonos registrados para trabajar mediante la aplicación móvil.

Estados	Campos	Superficie	Técnicos con capturas	Teléfonos
0	0	0.00 Ha.	0	0

Año	Semana	Frutos Infestados	Inf. en frutos	Plantas Infestadas	Inf. en plantas
2015	52	15	2.50%	15	100.00%
2015	51	40	1.67%	30	50.00%

Fig. 6. Tabla donde se visualiza la información general registrada.

2. **Tabla Principal – Muestreo:** La siguiente tabla muestra la información principal del muestreo registrado mostrando el total de los datos ingresados al sitio web SIMCAFÉ, donde se puede visualizar la información capturada por año y semana en curso, los frutos registrados con infestación, el porcentaje de frutos, número de plantas infestadas, y el porcentaje total de infestacion por plantas.



Año	Semana	Frutos Infestados	Inf. en frutos	Plantas Infestadas	Inf. en plantas
2015	52	15	2.50%	15	100.00%
2015	51	40	1.67%	30	50.00%

Mostrando 1 a 2 de 2 registros

Fig. 7. Tabla principal del muestreo registrado.

- Tabla Principal – Control:** La siguiente tabla muestra la información principal de los registros de control químico aplicados y registrados de manera correcta al sitio web SIMCAFÉ, dentro de esta tabla se visualiza el año y semana de registro, así mismo el número de aplicaciones registradas por cada una de la semana correspondiente.

Año	Semana	Aplicaciones
2015	53	2
2015	52	1
2015	51	3
2015	50	1
2015	48	13

Mostrando 1 a 5 de 5 registros

Fig. 8. Tabla principal del control químico registrado.



REGISTROS POR SEMANA

Dentro del sistema web es posible acceder a los registros de muestreo y de control químico mediante las semanas transcurridas, esta sección se encuentra dentro del enlace de reportes.

Una vez de seleccionar la sección de “Reportes” este desplegará un menú con opciones diferentes, para visualizar los registros por semana ingresados es preciso elegir la segunda opción la cual se localiza con el nombre de “Registros por semana” dentro de esta sección.

La siguiente figura 9 muestra la ubicación del enlace para visualizar el reporte de los registros por semana como se muestra a continuación.



Fig. 9. Ubicación en la sección de reportes para ver a detalle los registros por semana ingresados.

Una vez de haber ingresado en esta sección se observa en pantalla diferente información visualizada en tablas, en las cuales se visualizan los registros de cada una de las actividades que se registran dentro de la página, monitoreo del muestreo y registros de control químico que fueron aplicados durante la semana la cual se esta visualizando.

- **Filtrar:** En cada una de las tablas visualizadas es posible filtrar los registros requeridos por el año de registro o bien por el número de semana registrada para poder así localizar la información solicitada de una manera rápida y eficaz.

Para filtrar los registros correspondientes es preciso seleccionar el año y el número de la semana requerida, estos se ingresan dentro de las casillas correspondientes y de manera automática se



establece el filtro de “Búsqueda”: en donde se listarán aquellos registros que cumplen con las condiciones impuestas (en caso de que existan).

The screenshot displays the SIMCAFE web application interface. On the left is a dark sidebar menu with options: Inicio, Documentos, Aplicaciones (marked 'Nuevo'), Circulares, Fichas Técnicas, Enlaces, Protocolos, Manuales, Condiciones favorables, and Reportes. The main content area features the SIMCAFE logo and a breadcrumb trail: SIAFESON > SIMCAFE >. Below this is a section titled 'Registros de muestreo por semana' with an 'Exportar a excel' button. A filter section allows selection of 'Año 2016' and 'Semana 2'. Below the filter, it says 'Mostrar 50 registros por página' and includes a search box. A table with 12 columns is shown, containing one record with the following data:

id	SiembraID	Fecha	Fecha celular	Semana	Año	Junta	Ubicación	Técnico	Method	Inserted_sicafi	No. Plantas	No. Plantas infestad.
31	2825582	2016-01-12		2	2016	Junta Prueba	20-1340360	Tecnico SDT	Web	Sin Enviar	15	0

Below the table, it indicates 'Mostrando 1 a 1 de 1 registros' and includes pagination controls. At the bottom of the interface, there is a section for 'Registros de control' and a footer with the text '2016 © SIMCAFE by SIAFESON'.

Fig. 10. Tabla donde se muestran los registros de muestreo por semana.



ACTIVIDAD POR TÉCNICO

El sitio web SIMCAFÉ genera el reporte de actividades realizadas por cada uno de los técnicos que se encuentran trabajando dentro de este, es un concentrado de la actividad registrada exclusivamente vía dispositivo móvil del trabajo realizado en campo del técnico registrado dentro del sistema.

La ubicación de este apartado se visualiza dentro de la sección de reportes, mostrándose como actividad por técnico.

La siguiente figura 11 muestra la ubicación del enlace dentro de la sección de reportes para visualizar el reporte de la actividad por técnico como se muestra a continuación.



Fig. 11. Ubicación en la sección de reportes para verificar los registros de actividad por técnico.

El apartado de este reporte es el siguiente:

Reporte de actividad por técnico: Dentro de esta tabla se muestra cada uno de los técnicos registrados que se encuentran trabajando mediante el esquema de SIMCAFÉ, la junta a la cual pertenece, el estado dentro del cual se encuentra trabajando, año y semana en las cuales se muestra la información, indica por cada técnico registrado el número de campos revisados, los días con actividad que efectuó, el promedio de hora por día del trabajo realizado y el número total de horas activas.

Es posible también filtrar los registros requeridos por el año de registro o bien por el número de semana registrada para poder así localizar los registros ingresados dentro del sistema de una manera rápida y eficaz. El reporte de tabla se visualiza dentro de la figura 12.



SIAFESON tecsdt

SIMCAFE

SIAFESON > SIMCAFE >

Reporte de actividad por técnico

El reporte de actividad por técnico, es un concentrado de la actividad registrada exclusivamente vía dispositivo móvil.
Las columnas "Días con actividad", "Horas activ." y "Promedio horas / día" son estimadas en base a las horas transcurridas entre el primer y último registro del día.
A este número de horas, se le suma media hora adicional con base en el tiempo promedio que le lleva al técnico llegar al primer predio desde el inicio de su labor diaria.

Año: 2016 Semana: 2

Mostrar 50 registros por página Buscar:

Técnico	Junta	Estado	Año	Semana	Campos Revisados	Días con actividad	Promedio hr / día	hr activ
No se encontraron registros								

No hay registros que mostrar


2016 © SIMCROS by SIAFESON

Fig. 12. Tabla donde se visualiza la actividad por técnico registrado.



GRÁFICAS

Dentro de las secciones donde se visualiza el apartado de reportes generados, se muestra el apartado donde se encuentran las gráficas que se generan a partir de los registros del muestreo realizados, esto para realizar una verificación a detalle del reporte de datos ingresados a nivel nacional.

- ✓ En la sección de gráficas localizará en algunos apartados el siguiente icono  el cual permitirá realizar una exportación de la gráfica en específico en algún otro formato como PNG, JPG, PDF o SVG para su utilización fuera del sistema.
- ✓ Además encontrará la opción que le permitirá imprimir el contenido de la gráfica completa que esta visualizando.

Al seleccionar el enlace que se visualiza como gráficas dentro de la sección de reportes, esté desplegará tres reportes de gráficas diferentes, estas gráficas generadas están enfocadas a diferente información cada una: Promedio de plantas infestadas, promedio frutos infestados y comparativa con los años anteriores.

La visualización del enlace para ingresar a este reporte se muestra dentro de la figura 13.



The screenshot shows the SIMCAFE web application interface. The left sidebar menu has 'Gráficas' highlighted with an orange box. The main content area shows a detailed view of the 'ROYA DEL CAFETO' disease cycle, including stages like Germinación, Colonización, and Multiplicación, with associated data tables and a QR code.

Germinación	Colonización	Multiplicación
Germinación: 22 °C, sin radiación solar, humedad solar de 70% Período Incubación: 19 a 26 °C	Germinación: 1 - 5 horas Período Incubación: 17 - 42 días	Período Latencia: 17 a 25 °C Período Generación: 17 a 26 °C Período Latencia: 26 - 50 días Período Generación: 26 - 42 días

Fig. 13. Ubicación en la sección del menú para ver el reporte por gráfica generado.

Al seleccionar la gráfica deseada se desplegará a continuación la información correspondiente:



1. **Promedio Plantas Infestadas:** Esta gráfica muestra el promedio de registros de las plantas infestadas ingresadas por semana de los registros de muestreo realizados por cada uno de los estados registrados mostrando la gráfica correspondiente.

Nota: Se puede observar en la parte inferior de la gráfica generada el registro total de estados los cuales se encuentran trabajando dentro de SIMCAFÉ; si desea ver el promedio de alguna estado en específico deberá seleccionar el estado el cual desee verificar para que automáticamente la gráfica muestre la información correspondiente.

2. **Promedio Frutos Infestados:** Gráfica que muestra el promedio de registro de los frutos infestados por cada semana registrada, mostrando la información por cada estado que registro información dentro del sitio.

Nota: Si desea verificar información de algún estado en específico es necesario seleccionar el estado correspondiente para que automáticamente la gráfica despliegue la información requerida de manera automática.

3. **Comparativa Años Anteriores:** La siguiente gráfica muestra la información de comparativa del año actual contra los años anteriores; mostrando el comportamiento semanal del promedio de frutos infestados registrado de forma comparativa entre tres años, esta gráfica mostrará información solo si el sistema tiene información capturada del año anterior.

Es necesario seleccionar la pestaña correspondiente para visualizar la gráfica requerida.

Dentro de la siguiente figura 14 se muestra la ubicación de pestañas a seleccionar dentro del reporte por gráfica generado, visualizando la información de registros a nivel nacional.

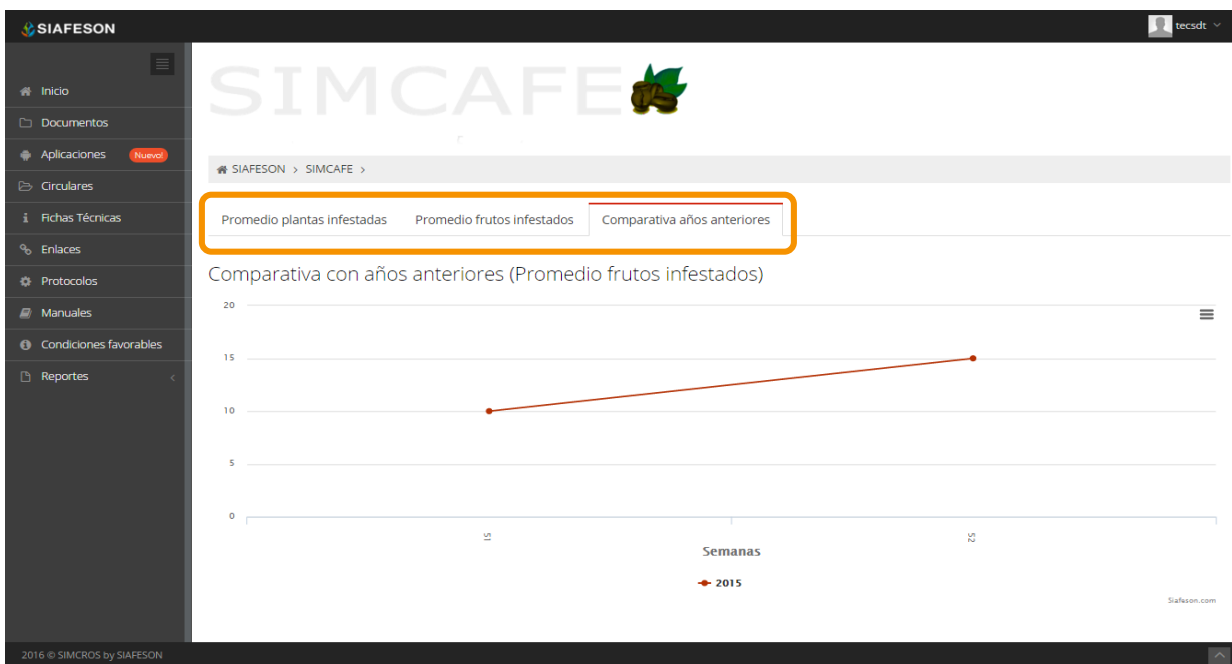


Fig. 14. Visualización de gráficas generadas.



MAPAS

Siguiendo con el módulo de reportes que tiene el sistema web SIMCAFÉ, dentro del sitio es posible observar los mapas generados mediante los campos registrados dentro de los estados que se encuentran trabajando en el monitoreo realizado para el café.

Este apartado se encuentra dentro del enlace de reportes, para visualizar este reporte es preciso seleccionar la opción que se muestra como mapas.

En este apartado se muestra la información de registros mostrando la ubicación geográfica exacta dentro del mapa en el sistema web.

La página mostrará cuatro mapas de secciones diferentes haciendo referencia y enfocándose al apartado correspondiente de cada uno.

Estas opciones se muestran en la parte inferior al seleccionar la opción de mapas tal y como se muestra a continuación en la figura 15.



Fig. 15. Ubicación en el menú principal para verificar reportes por mapas.

El tipo de mapa se selecciona presionando la pestaña proporcionada.

1. **Presencia:** Este mapa corresponde a los cálculos de presencia por cada uno de los campos registrados, mostrando los registros donde se visualiza la presencia y los campos donde no se registro presencia de registros mediante el muestreo realizado en cada uno de los campos que se visualizan a nivel nacional.



2. **Control:** Dentro de este mapa se visualiza la presencia de los registros de control químico aplicados dentro de los campos asignados, mostrando el total de registros de control químico aplicado y el control biológico registrado, visualizando la información a nivel nacional.
3. **Campos:** Mapa donde se visualiza la ubicación geográfica exacta del total de campos registrados dentro del sistema.

Al seleccionar el mapa deseado se desplegará a continuación la información correspondiente enfocada a la diferente información solicitada. La figura 16 muestra la ubicación de pestañas para seleccionar el mapa deseado.

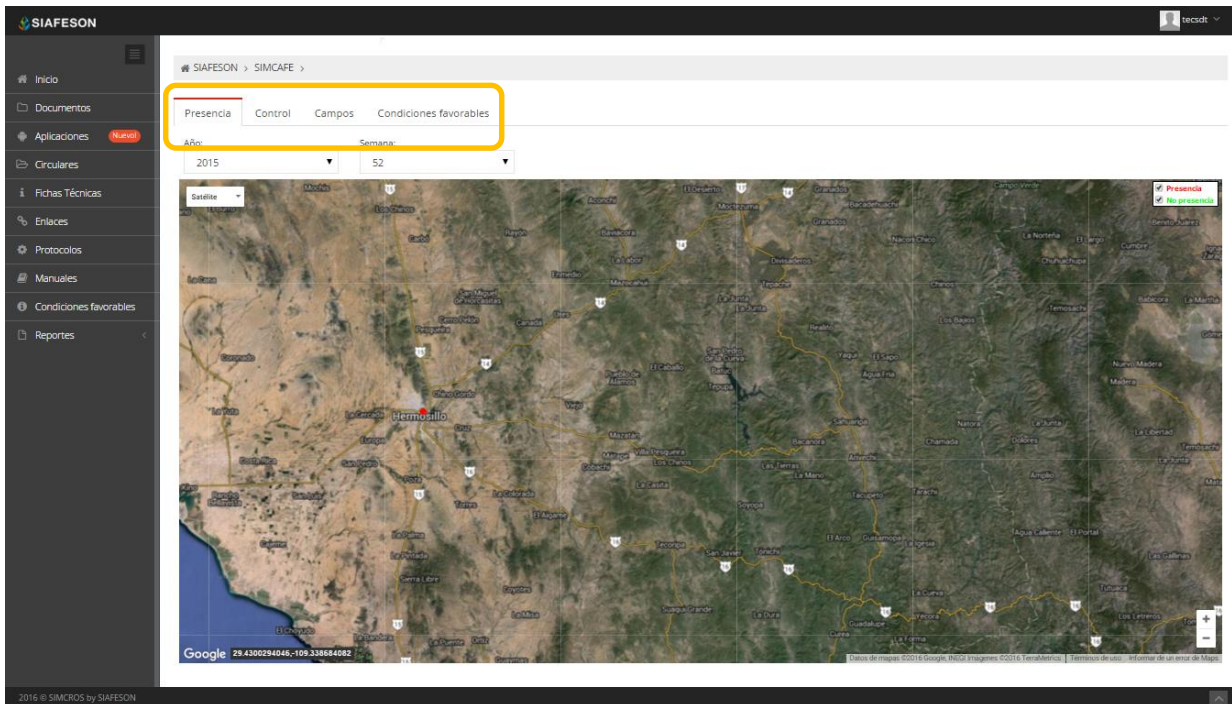


Fig. 16. Visualización de los reportes disponibles dentro de la sección de mapas.

Dentro del apartado donde se visualizan los reportes de mapas se puede visualizar un apartado donde se muestra un reporte general del campo registrado para la revisión de la información ingresada dentro de la actividad correspondiente.

La información visualizada corresponde a los registros ingresados de cada uno de los estados registrados mostrando así los datos a nivel nacional. Así mismo es posible visualizar el detalle de cada uno de los campos mostrados.

Para visualizar esta información, deberá dirigirse hacia la sección de mapas, para esto es necesario seleccionar cualquier pestaña que se muestra dentro del apartado superior del reporte por mapas: “*Presencia, Control, Campos, Condiciones favorables*”, una vez de haber



seleccionado el mapa requerido es preciso dar clic sobre algún punto (Campo) que se encuentra registrado dentro del mapa, una vez de seleccionarlo se abrirá una ventana con los datos del campo seleccionado, donde es posible ver a detalle la superficie registrada dentro del campo, y la información del muestreo realizado o el tipo de control aplicado dependiendo del mapa seleccionado.

Dentro de la siguiente figura 17 se muestra en ejemplo como se visualiza la información mencionada anteriormente.

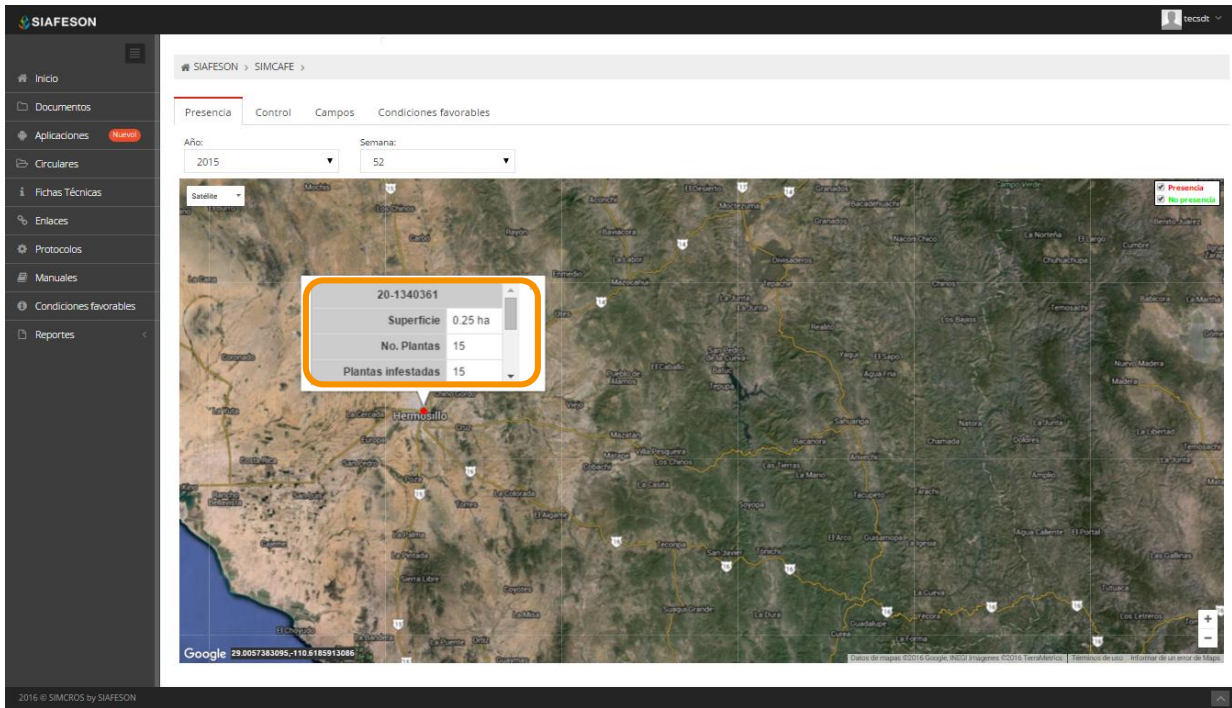


Fig. 17. Visualización de información por campo seleccionado dentro del reporte por mapa visualizado.



VI. SALIR

Es muy importante cerrar sesión dentro del sitio una vez que finalizas con las actividades correspondientes. Es preciso hacer clic en “Salir” para cerrar sesión del sitio web SIMCAFÉ.

Al cerrar la sesión se asegura que se ha cerrado de forma correcta y segura su conexión al sistema, y que ningún usuario no autorizado pueda acceder al sitio, después de cerrar sesión, volverá a aparecer la página de identificación.

Es necesario dar clic en el botón “Salir” que se encuentra ubicado en la parte superior derecha del sitio tal como lo muestra la figura 18.

Condiciones ambientales	Germinación	Período de incubación	Período latencia	Período de generación
orales	22 °C, sin radiación solar, humedad relativa de 7h	19 a 26 °C	17 a 25 °C	17 a 26 °C
mpo de rrencia	1 - 5 horas	17 - 42 días	26 - 50 días	26 - 42 días
Hoja	Hija nueva (0 - 20 días)	0 - 30 días	30 - 60 días	40 - 80 días

Fig. 18. Ubicación del botón para “Cerrar Sesión” dentro del sistema web SIMCAFÉ.